



ÅFJORD
KOMMUNE

Plan for forebygging og tidlig innsats, Åfjord kommune

Vedtatt i kommunestyret, XX.XX.2024



Innhold	
DEL 1	3
Bakgrunn for plan, føringer og forankring	3
Forankring og føringer	3
Mål for arbeidet	4
Beskrivelse av kommunens tjenester og samhandlingsarenaer	4
Modell for tverrfaglig samarbeid	5
Folkehelseperspektivet	6
Medvirkning	7
Tjenesteområder	7
Jordmor	7
Helsestasjon	7
Barnehage	7
Grunnskole	8
Åfjord videregående skole	8
Kulturskolen	8
Skolehelsetjenesten	9
Helsestasjon for ungdom	9
Psykisk helse og rus, barn og unge	9
PPT	9
Fosen barneverntjeneste	9
Legetjenesten	10
Rehabiliteringstjenesten	10
Oppfølgingstjenesten (BOT)	10
Politi	10
NAV	11
Frivilligsentralen	11
Fritidsklubben	11
Inkluderingsenheten	11
Idrett, kultur og frivillighet	11
DEL 2	12
Tiltaksoversikt for forebygging og tidlig innsats	12

DEL 1

Bakgrunn for plan, føringer og forankring

Ca. en fjerdedel (1127) av Åfjord kommune sin befolkning (4339) er i alderen 0-24 år (Statistisk sentralbyrå, 1. kvartal 2024). For at en kommune skal oppleves som attraktiv, er det viktig med et trygt og godt oppvekstmiljø. Åfjord kommune skal sikre gode og trygge oppvekstvilkår for alle barn og unge. Kommunen skal også bygge et samfunn som fremmer inkludering og mangfold:

«gi trygge oppvekstvilkår og helsefremmende barnehager og skoler som utvikler robuste barn og unge.»

«Samarbeide med alle fagtjenester om god forebygging, slik at vi fremmer inkludering og hindrer frafall i videregående skole.» ([Kommuneplanens samfunnsdel 2022-2034](#))

I januar 2022 fikk Norge en ny barnevernsreform, også kalt oppvekstreformen. Reformen har gitt kommunene mer ansvar på barnevernsområdet. Målet er å styrke forebyggende arbeid og sikre tidlig innsats i helse- og oppvekstsektoren. Som samfunn gjør vi klokt i å investere i at barn og unge ikke utsettes for omsorgssvikt eller utvikler atferdsproblemer. Dette kan blant annet gjøres gjennom et systematisk, tværfaglig, proaktivt arbeid tuftet på kompetanse og kvalitet.

Forankring og føringer

Vi har et særlig ansvar for å følge opp nasjonale føringer, både gjennom å ivareta barns formelle rettigheter og ved å legge til rette for gode oppvekstvilkår for barn og unge.

Nedenfor er noen sentrale lovverk og føringer beskrevet, men oversikten er ikke uttømmende:

[FNs barnekonvensjon](#)

[Lov om barnehager med Rammeplan og andre forskrifter](#)

[Opplæringsloven med forskrifter](#)

[Barnevernsloven](#)

[Helse- og omsorgstjenesteloven](#)

[Lov om folkehelsearbeid](#)

[Kompetanseløftet for spesialpedagogikk og inkluderende praksis](#)

[Nasjonal faglig retningslinje for helsestasjon, skolehelsetjeneste og helsestasjon for unge 2017 – rev. 2023](#)

[Nasjonal faglig retningslinje tidlig oppdagelse av utsatte barn og unge 2019](#)

[Opptappingsplan for psykisk helse \(2023-2033\)](#)

[Psykisk helsearbeid barn og unge – nasjonal veileder 2023](#)

[Samarbeid om tjenester til barn, unge og deres familier – nasjonal veileder 2022](#)

[Kommuneplanens samfunnsdel 2022-2034](#)

Mål for arbeidet

*Lov om barnevern § 15-1: Kommunens ansvar for å forebygge omsorgssvikt
Kommunen skal fremme gode oppvekstvilkår gjennom tiltak for å forebygge at barn og unge utsettes for omsorgssvikt eller utvikler atferdsproblemer. Kommunen skal sørge for å samordne sitt tjenestetilbud til barn og familier.*

Kommunestyret selv skal vedta en plan for kommunens forebyggende arbeid etter første ledd. Planen skal beskrive hva som er målene for arbeidet, hvordan arbeidet skal organiseres og fordeles mellom etatene i kommunen, og hvordan etatene skal samarbeide.

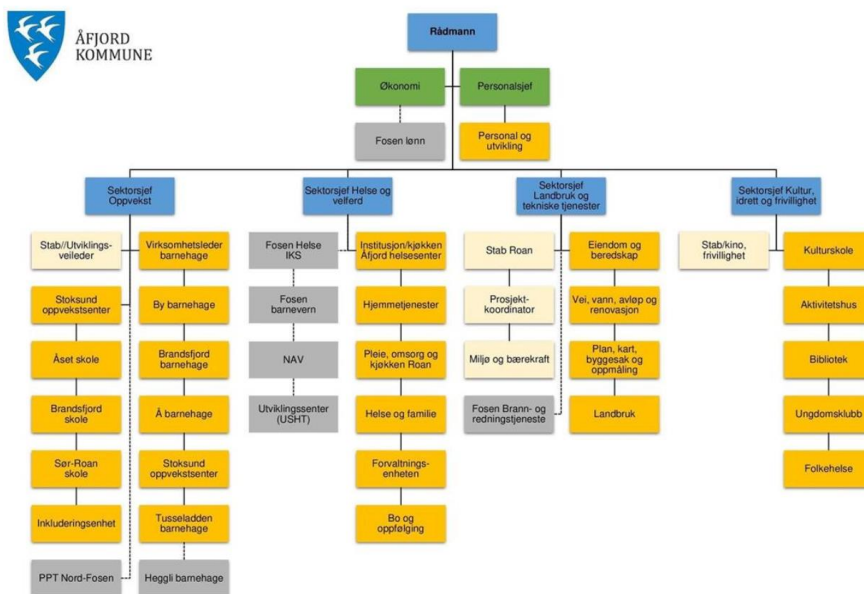
Målet med en plan for forebygging, tverrfaglig og tidlig innsats er

- å bidra til at tjenestene blir mest mulig treffsikre gjennom at barn og unge medvirker
- å fremme helse og trivsel blant barn og unge gjennom et samarbeid på tvers av ulike sektorer og aktører
- å bidra til å identifisere risikofaktorer og sårbarheter tidlig
- å tilby tiltak og støtte som kan forebygge problemer før de eskalerer
- å koordinere og samordne innsatsen til ulike aktører for å sikre en effektiv og helhetlig tilnærming til forebygging
- å skape sunne og trygge oppvekstmiljøer hvor barn og unge kan trives og utvikle seg til sitt fulle potensial

Erfaringsmessig viser det seg at de mest effektive tiltakene når det gjelder forebygging, handler om primærforebygging og universelle tiltak som sikrer gode tjenester for alle barn og unge, men i tillegg til det, skal planen ivareta selektiv forebygging (rettet mot bestemte grupper med økt risiko). Jo tidligere det forebyggende arbeidet settes inn, jo bredere og mindre definert blir målgruppen.

Beskrivelse av kommunens tjenester og samhandlingsarenaer

Åfjord kommune er organisert på følgende måte: [Lenke til kommunens hjemmeside.](#)



Når kommunen skal tilby riktige tjenester på riktig nivå til utsatte barn og unge, må den tidlige innsatsen involvere forskjellige faginstanser og miljøer. I Åfjord kommune er faginstansene organisert sektorvis og denne planen berører oppvekst, helse og velferd samt kultur, idrett og frivillighet.

Med tidlig innsats menes arbeid med å oppdage og forstå utfordringer, sårbarheter og risikoforhold, for så å sette gang tiltak så tidlig som mulig for å forebygge negativ utvikling. Tidlig innsats er sentralt i arbeidet med å hindre blant annet utenforskap.

Ansvar for tidlig innsats ligger både til utdanningssystemet, helsesystemet og sosialforvaltningen. Å styrke dette samarbeidet på tvers av tjenester til beste for alle barn og deres familier, er viktig for å sikre riktig innsats av riktig tjeneste til riktig tid.

Modell for tverrfaglig samarbeid

Når vi organiserer tverrfaglig samarbeid har vi en modell i Åfjord som vi kaller Tverrfaglig samarbeid. Denne innebærer et rutinemessig samarbeid på fire nivåer.

Nivå 1	Tverrfaglig utviklingsteam - styringsgruppe		
Nivå 2	Tverrfaglig barnehageteam: Å barnehage Brandsfjord barnehage Tusseladden barnehage Stoksund oppvekssenter Preg barnehage Åfjord	Elevtjeneste skole: Stoksund oppvekssenter Brandsfjord skole Åset skole	Elevtjeneste videregående: Åfjord videregående skole
Nivå 3	Familieteam		
Nivå 4	Internt støttesystem på hver enkelt enhet		

Tverrfaglig utviklingsteam

Teamet består av sektorsjef oppvekst, sektorsjef helse og velferd, leder PPT Nord Fosen, leder Fosen barneverntjeneste, virksomhetsleder barnehage, enhetsleder helse og familie, politikontakt Åfjord, kommunepsykolog, utviklingsveileder oppvekst og rektor Åfjord videregående skole.

Teamet møtes 4-6 ganger i løpet av et år og har følgende mandat:

- Prioritere og samordne satsingsområder på grunnlag av styringsdata og rapportering fra elevtjenestene og tverrfaglig barnehageteam
- Evaluere teamstruktur og organisere det tverrfaglige arbeidet, legge plan for veien videre
- Rapportere til team, kommuneledelsen og politisk nivå
- Legge en plan for tverrfaglige fagdager (2 halvdager pr år, ca. oktober/mars, hvor den første har et tema som omhandler barn og unge, mens nr. 2 tar utgangspunkt i resultater fra ulike undersøkelser, som Olweus, Elevundersøkelsen, Ung-data, Folkehelseprofilen og primærhelsesdata)

Barnehageteam og elevtjeneste grunnskole

Teamene skal møtes 2-4 ganger i året og skal kun arbeide på systemnivå. Tema på møtene skal være satsinger i kommunen, utfordringer og status i fagtjenestene. Teamene rapporterer til tverrfaglig utviklingsteam i løpet av mai hvert skole- og barnehageår.

I møtene deltar styrere/rektorer, spesialpedagog, PPT, helsesykepleier, psykisk helse og rus, barnevern og kommunepsykolog. Ved behov deltar repr. fra inkluderingsenheten, politi, fysioterapeut, ergoterapeut og kontaktlærer/pedagog.

Elevtjeneste videregående skole

Elevtjenesten har ukentlige møter både for oppfølging av enkeltelever og grupper av elever. I de ukentlige møtene deltar rådgiver, oppfølgingstjeneste, formidlingsansvarlig, PPT og spesialpedagogisk leder. I tillegg samarbeider skolen med helsesykepleier, ansatte i psykisk helse og rus, fysioterapeut, NAV-kontakt, politikontakt og flyktningetjeneste ved behov. Helsesykepleier og PPT er i tillegg faste dager til stede på skolen.

[Elevtjenesten \(trondelagfylke.no\)](http://Elevtjenesten(trondelagfylke.no))

Familieteam

Teamet skal møtes hver 14. dag. Teamet består av ledende helsesykepleier, koordinator for psykisk helse og rus, leder for PPT og saksbehandler Fosen barnevern.

Teamet skal ta opp saker der det er nødvendig med en tverrfaglig drøfting, særlig med fokus på tidlig innsats og forebygging.

Samarbeidspartnere ved behov: Kommunepsykolog, BUP, NAV, ergoterapeut, fysioterapeut, forvaltningsenhet, ansatte i oppvekst, eventuelt andre.

Internt støttesystem

Teamene består av styrer/ rektor, pedagog/ lærer, spesialpedagog, representanter fra samarbeidspartnere som PPT og helsestasjonen/ skolehelsetjeneste, øvrige ansatte.

Teamene møtes ved behov for drøfting på enheten.

Folkehelseperspektivet

Folkehelseperspektivet er viktig i tverrfaglig samarbeid inn mot barn og unge.

Folkehelseperspektivet fokuserer på å fremme og opprettholde god helse og trivsel på individnivå, samtidig som det tar hensyn til samfunnsmessige og strukturelle faktorer som påvirker helsen. Dette perspektivet legger vekt på forebyggende tiltak og helhetlig tilnærming til helseutfordringer, og det anerkjenner at helse er et resultat av komplekse samspill mellom ulike faktorer.

I tverrfaglig samarbeid kan folkehelseperspektivet bidra til å identifisere og adressere risikofaktorer og beskyttelsesfaktorer som påvirker barn og unges helse og trivsel. Det legger også til rette for samarbeid mellom ulike sektorer og instanser, slik at man kan jobbe sammen for å skape helsefremmende miljøer og tiltak. Ved å inkludere folkehelseperspektivet i tverrfaglig samarbeid kan man sikre en helhetlig tilnærming til barn og unges velferd og utvikling, som tar hensyn til både individuelle behov og samfunnsmessige faktorer. Dette kan bidra til å forebygge helseproblemer og fremme barn og unges trivsel på lang sikt.

Medvirkning

Barnekonvensjonen Artikkel 12 - Om å seie meininga si, slår fast at alle barn skal få si meininga si, og de skal bli lyttet til ut fra alder og modenhet. Barn og unges medvirkning er viktig for å sikre at deres stemme blir hørt, og for å skape treffsikre tjenester.

I det forebyggende arbeidet med barn og unge er det nødvendig å legge til rette for at barn og unge skal bli involvert og hørt når beslutninger skal tas i saker som angår dem. Dette kan skje gjennom formelle råd, som elevråd og ungdomsråd, eller de kan synliggjøre sin stemme gjennom observasjoner, ulike samtaler/undersøkelser, som barnesamtale i barnehagen, utviklingssamtaler i skolen, elevundersøkelsen, Ung-dataundersøkelsen og SePU-undersøkelsen for å nevne noe.

Tjenesteområder

I Åfjord kommune samarbeider ulike aktører og tjenesteområder for å fremme god helse og trivsel blant barn og unge. I dette kapittelet presenteres disse.

Jordmor

Jordmortjenesten i kommunen omfatter svangerskapsomsorg og følge- og beredskapstjeneste. Jordmortjenesten er en del av helsestasjonstjenesten. Jordmor gjennomfører svangerskapskontroller, fødselsforberedende samtale og tidlig hjemmebesøk. Jordmor møter den gravide i svangerskapet og kan tidlig identifisere eventuelle utfordringer, samt iverksette tiltak.

Helsestasjon

Helsestasjonens formål er å fremme helsefremmende og forebyggende arbeid for barn i alderen 0-6 år og deres familier. Det helsefremmende og forebyggende arbeidet omfatter lovpålagt oppfølging av sped- og småbarn, helseopplysning, veiledning, helseundersøkelser og gjennomføring av Barnevaksinasjonsprogrammet. Ansatte i tjenesten møter alle barn fram til de er 6 år, og kan tidlig identifisere eventuelle utfordringer og sette inn tiltak.

Barnehage

Barnehagen tilrettelegger for et inkluderende miljø som fremmer trivsel og utvikling for alle barn. Som en av de første aktørene som møter barn utenfor hjemmet, er barnehagen viktig for tidlig identifikasjon av utviklingsmessige, sosiale og emosjonelle utfordringer.

Barnehageansatte observerer barn daglig og kan raskt fange opp signaler som indikerer behov for ekstra støtte.

Barnehagen samarbeider tett med foreldre og informerer dem om barnets utvikling, samtidig som de fungerer som en bro til andre faginstanser. Dette samarbeidet sikrer helhetlig og koordinert støtte for barna.

I tillegg gjennomfører og følger barnehagen opp tiltak som er besluttet i tverrfaglige møter. Ved å være en nøkkelaktør i det tverrfaglige samarbeidet, bidrar barnehagen til at alle barn får de beste mulighetene til å utvikle seg positivt og trives.

Grunnskole

Skolen tilrettelegger for et inkluderende og trygt læringsmiljø som fremmer elevenes trivsel og mestring. Som en sentral instans i barnas hverdag, er skolen avgjørende for å identifisere og følge opp elever med ulike behov. Skoleansatte observerer elevenes læring, trivsel og utvikling, og kan tidlig oppdage utfordringer som kan påvirke deres skolegang og livskvalitet.

Skolen samarbeider tett med foreldre, samt andre faginstanser for å sikre at elevene får nødvendig støtte både hjemme og på skolen. Gjennom regelmessige møter og samtaler med foreldre, kan skolen diskutere bekymringer og utvikle felles strategier for å støtte eleven. Samarbeidet sikrer en helhetlig tilnærming til elevenes behov, og bidrar til utvikling og implementering av individuelle opplæringsplaner (IOP) og andre støttetiltak. Gjennom kontinuerlig evaluering av tiltak og tett samarbeid med andre aktører, bidrar skolen til at alle elever får de beste mulighetene til å utvikle seg, lære og trives.

Åfjord videregående skole

Skolen tilrettelegger for et inkluderende læringsmiljø hvor elever kan trives og utvikle seg faglig og sosialt. I det tverrfaglig samarbeidet er deres rolle å bidra til en helhetlig og tilpasset opplæring og utvikling for elevene. Årshjul for helhetlig elevoppfølging skal sikre tidlig innsats og minimere sannsynlighet for frafall i videregående opplæring.

Skolen deltar i tverrfaglige møter og samarbeider med andre instanser for å kartlegge og håndtere bekymringer rundt elevens skolegang og livssituasjon. Dette kan inkludere å tilrettelegge for individuell oppfølging, tilpassede tiltak og ressurser for elever som trenger ekstra støtte. Skolen jobber etter IKO-modellen for systematisk oppfølging av elever både faglig og sosialt gjennom videregående opplæring. IKO-modellen bidrar med systematikk i skolens frafallsforebyggende arbeid gjennom identifisering, kartlegging og oppfølging av «risikoelever». Som et ledd i det psykososiale arbeidet ved skolestart og videre med klassens læringsmiljø følger skolen VIP Makkerskap-konseptet.

Kulturskolen

Kulturskolens rolle i tverrfaglig samarbeid er å bidra til en allsidig og helhetlig utvikling hos barn og unge gjennom kulturelle aktiviteter og kunstneriske uttrykk. Dette innebærer samarbeid med ulike instanser og andre kulturaktører for å fremme barn og unges kreative og sosiale utvikling.

Kulturskolen tilrettelegger for et mangfoldig tilbud av kulturaktiviteter, som musikk, dans, teater, kunst og håndverk, som bidrar til å stimulere barn og unges kreativitet og selvuttrykk. Gjennom tverrfaglig samarbeid legges det vekt på å integrere kunstneriske uttrykk i andre fagområder og bidra til en helhetlig læringserfaring.

I tillegg til å tilby kunstneriske aktiviteter, har kulturskolen en rolle som ressurs og samarbeidspartner for andre aktører i lokalsamfunnet. Dette kan inkludere samarbeid om arrangementer, prosjekter og kulturelle tiltak som bidrar til å berike oppvekstmiljøet og styrke fellesskapet.

Kulturskolen bidrar til å fremme barn og unges kreative utfoldelse, sosiale inkludering og personlige vekst.

Skolehelsetjenesten

Skolehelsetjenesten er et helsefremmende og forebyggende helsetilbud til alle skolebarn i kommunen. Tilbudet gjelder også ungdommer i videregående skole. Tjenesten er en del av den lovbestemte helsetjenesten i kommunen, og er en forlengelse av helsestasjonstilbudet som gis til alle barn fra fødsel til og med seks år. I Åfjord er enkeltansatte i følgende tjenester en del av skolehelsetjenesten: helsestasjonen, psykisk helse barn og unge, fysioterapeut barn og unge, samt fastlege.

Helsestasjon for ungdom

Dette er et gratis tilbud for ungdom til de er 20 år. Den tilbyr helsehjelp, støtte og veiledning og fungerer som en trygg plass for ungdom å søke hjelp. Det er helsesykepleiere som er ansvarlige for tilbudet.

Psykisk helse og rus, barn og unge

Psykisk helse- og rustjenesten er en lavterskeltjeneste som tilbyr støtte, veiledning og behandling til brukere og pårørende mellom 0-100 år. Her jobber barnevernspedagoger, spesialsykepleiere og spesialvernepleiere med ulike videreutdanninger. Psykisk helse barn og unge er en del av skolehelsetjenesten i kommunen, og jobber tett med helsesykepleier på skolene.

PPT

Pedagogisk-psykologisk tjeneste (PPT) for Nord-Fosen er en interkommunal tjeneste for kommunene Osen og Åfjord. PPT spiller en viktig rolle i tverrfaglig samarbeid ved å tilby spesialisert kompetanse innen pedagogikk, psykologi og spesialpedagogikk. Deres bidrag inkluderer utredning og kartlegging av barns behov, veiledning og rådgivning til skoler og barnehager, kompetanseheving gjennom kurs og seminarer, individuell oppfølging av barn og unge, samt samordning og samarbeid mellom ulike instanser og fagpersoner. Gjennom dette tverrfaglige samarbeidet sikrer PPT en inkluderende og tilpasset opplæring for alle barn og unge, uavhengig av deres individuelle behov og forutsetninger.

Der Opplæringsloven og barnehageloven krever det, skal PPT utarbeide sakkyndige vurderinger med tanke på barn og elever som har behov for individuelle tilrettelegginger/spesialpedagogisk hjelp. Det er i hovedregel skole og barnehage som henviser PPT og ber om sakkyndig vurdering, foresatte skal alltid samtykke i henvisningen. Foresatte kan ta direkte kontakt med PPT, men det er ønskelig at dette skjer i samarbeid med skole og barnehage.

De ansatte ved PPT for Nord-Fosen har utdanning og erfaring innenfor blant annet pedagogikk, spesialpedagogikk, logopedi, veiledning, rådgivning, psyko-sosialt miljø i barnehage og skole.

Fosen barneverntjeneste

Fosen barneverntjeneste er en interkommunal tjeneste på Fosen. Barnevernets rolle i tverrfaglig samarbeid er avgjørende for å sikre beskyttelse og omsorg for sårbare barn og unge. Gjennom samarbeid med ulike instanser, bidrar barnevernet til å undersøke, kartlegge og håndtere bekymringer rundt barns omsorgssituasjon. Dette inkluderer å delta i tverrfaglige

vurderinger for å identifisere behovene til barnet og utarbeide tiltak for å sikre en tryggere livssituasjon, blant annet med hjelpetiltak i hjemmet.

Barnevernet har også ansvar for å bistå når kommunen selv treffer vedtak (frivillig), eller ved at kommunen fremmer sak for barneverns- og helsenemnda (tvangstiltak) angående plassering av barn utenfor hjemmet. I tillegg har de ansvar for oppfølging av barn plassert utenfor hjemmet og godkjenning av fosterhjem.

Legetjenesten

Legetjenesten skal sikre god helse og medisinsk oppfølging. Tjenesten tilbyr medisinsk undersøkelse, diagnostisering, behandling og oppfølging for å sikre barn og unges fysiske og mentale helse. Dette inkluderer samarbeid med relevante instanser for å identifisere og imøtekomme barn og unges medisinske behov på en koordinert måte.

Rehabiliteringstjenesten

Rehabiliteringstjenesten gir lovpålagte tjenester innen habilitering og rehabilitering for barn og unge 0-18 år. Tjenesten tilbyr forebyggende og helsefremmende tjenester, frisklivs-, lærings- og mestringstilbud.

Rehabiliteringstjenesten tilbyr spesialisert støtte og behandling for å fremme barn og unges funksjonsnivå, mestringsevne og livskvalitet. Dette innebærer tverrfaglig samarbeid for å identifisere og imøtekomme barn og unges rehabiliteringsbehov på en koordinert måte.

Rehabiliteringstjenesten tilrettelegger for individuell oppfølging og behandling for barn og unge med ulike funksjonsnedsettelse eller helseutfordringer. Dette inkluderer fysioterapi og ergoterapi, i samarbeid med andre spesialiserte tjenester.

Oppfølgingstjenesten (BOT)

BOT tilbyr pårørendestøtte i form av privat avlastning til de minste barna samt avlastning i bolig for barn og unge. De minste barna plasseres i private hjem for å få mest mulig forutsigbarhet og tilnærmet et hjem. Det er forebyggende i form av at pårørende får støtte i og med at de har ekstra tyngende omsorgsoppgaver.

BOT har støttekontakt som en tjeneste for barn, voksne og eldre. Det er en fritidskontakt som skal hjelpe til å ivareta en meningsfull fritid.

Politi

Politiets rolle i tverrfaglig samarbeid er å bidra til å sikre trygghet og forebygge kriminalitet og uønskede hendelser i lokalsamfunnet. Dette innebærer samarbeid med ulike instanser som skoler, barnevern, helsevesen og kommunale tjenester for å identifisere og håndtere bekymringer rundt barn og unges sikkerhet og trivsel.

Kommunens politikontakt deltar i tverrfaglige møter og samarbeider med andre instanser for å kartlegge og adressere lokale utfordringer og behov. Dette kan inkludere å forebygge og håndtere mobbing, vold og andre former for kriminalitet som kan påvirke barn og unges oppvekstmiljø.

I tillegg til å håndtere akutte situasjoner og etterforske lovbrudd, har politiet en forebyggende rolle ved å tilby informasjon og ressurser til blant annet barnehager og skoler for å fremme trygge og inkluderende miljøer. Dette kan omfatte tilstedeværelse, informasjon og samarbeid om lokale arrangementer og aktiviteter.

NAV

NAV sin rolle i tverrfaglig samarbeid for barn, unge og deres familier, er å sikre økonomisk trygghet, tilgang til helsetjenester, skolegang og arbeid. Samarbeidet skal bidra til å identifisere og imøtekomme barnas, de unges og familienes behov på en koordinert måte.

I tillegg har NAV en rolle som ressurs og samarbeidspartner for andre aktører i lokalsamfunnet som arbeider med barn og unges velferd. Dette kan inkludere samarbeid om forebyggende tiltak, inkluderingsprosjekter og sosiale velferdstiltak som fremmer barn og unges deltakelse og trivsel.

Frivilligsentralen

Frivilligsentralens rolle i tverrfaglig samarbeid for barn og unge er å bidra til å skape trygge og inkluderende fellesskap gjennom frivillig engasjement og aktiviteter, samt utfylle og styrke det ordinære tilbudet.

Frivilligsentralen tilrettelegger for ulike former for frivillig arbeid og aktiviteter som bidrar til å styrke barn og unges tilhørighet til lokalsamfunnet. Dette kan inkludere mentorordninger, fritidsaktiviteter, kulturarrangementer og sosiale møteplasser.

I tillegg til å tilby direkte aktiviteter, tjenester og utstyr har Frivillighetssentralen en rolle som brobygger og bindeledd mellom ulike frivillige organisasjoner, offentlige instanser og private aktører. Dette bidrar til å skape et helhetlig og inkluderende tilbud.

Fritidsklubben

Fritidsklubben bidrar til tverrfaglig samarbeid ved å tilby et trygt, inkluderende og holdningsskapende miljø etter skoletid. Klubben har også fokus på å fremme sosiale ferdigheter og samarbeid, tilrettelegge for fysisk aktivitet, stimulere kreativitet og læring, samt støtte forebyggende tiltak. Samarbeidet bidrar til å skape en helhetlig støtte rundt barn og unges utvikling og trivsel.

Inkluderingsenheten

Inkluderingsenheten består av voksenopplæringa og flyktningtjenesten.

Enheten har hovedansvar for etablering og oppfølging av flykninger etter bosetting i kommunen. De tilbyr også voksenopplæring. Målet med arbeidet er å gi flykninger i Åfjord kommune et godt liv med jobb og egen inntekt, og at flykningene skal være en del av det norske samfunnet.

Enheten samarbeider med ulike samarbeidspartnere, både interne og eksterne, for å sikre at kommunens nye innbyggere får en best mulig start etter bosetting.

Idrett, kultur og frivillighet

Idrett og kultur bidrar til å skape et aktivt og helsefremmende oppvekstmiljø som fremmer barn og unges trivsel, helse og livskvalitet og som bidrar til å forebygge utenforskap. Dette inkluderer et tverrfaglig samarbeid med kommunale instanser og tjenester, samt andre idretts- og helseaktører.

Idretten tilrettelegger for et bredt spekter av idrettsaktiviteter og treningsmuligheter. Gjennom tverrfaglig samarbeid legges det vekt på å innlemme fysisk aktivitet i ulike læringsmiljøer og støtte barn og unges helhetlige utvikling.

I tillegg til å tilby idrettslige aktiviteter, har idretten en rolle som ressurs og samarbeidspartner for andre aktører i lokalsamfunnet. Dette kan inkludere samarbeid om arrangementer, prosjekter og folkehelseiltak.

DEL 2

Tiltaksoversikt for forebygging og tidlig innsats

Dokumentet (se vedlegg) gir en oversikt over Åfjord kommune sine tiltak for forebygging og tidlig innsats. Den skal sørge for at barn, unge og deres familier får informasjon om kommunens tjenestetilbud fra 0-20 år.

I tillegg jobber tjenestene med ulike program for å støtte familier, fremme god fysisk og psykisk helse, samt forebygge utenforskap:

Sammen mot mobbing

Et tiltaksprogram for å forebygge og håndtere mobbing og andre negative handlinger i samspelet mellom barn i barnehagen.

Olweus

Et tiltaksprogram til bruk i skolen. Målet er å forebygge mobbing og skape et trygt og godt læringsmiljø for alle, og å redusere eksisterende mobbeproblemer. Alle skolene i Åfjord er Olweusskoler.

ASK

Alternativ supplerende kommunikasjon er å regne som et funksjonelt språk og en måte å uttrykke seg på og med for den som har behov for det. ASK er helt nødvendig for hen sin språklige, sosiale og faglige utvikling.

TRAS

Er et observasjonsverktøy i barnehage der målsettingen er å formidle betydningen av tidlig intervensjon, øke kunnskapen om barns språkutvikling, samt bidra til at barn som strever med sin språktilegnelse får adekvat hjelp på et tidlig stadium i utviklingen.

Inkluderende praksiser

«Inkluderende praksiser» skal bidra til at potensialet for læring og utvikling realiseres, for alle elever innenfor rammen av fellesskapet. Arbeidet skal gjennom kompetanseutvikling og praksisutvikling bidra til at elever kan lære sammen, og delta aktivt i skolens fellesskap. Det betinger at alle opplever trygghet og trivsel i hverdagen, og samtidig blir møtt med positive forventninger. Elevene må også bli sett og hørt, og slik få medvirkning. Demokratisk dannelse og medborgerskap kan ikke påtvinges, det må erfares

+/- 1 år

I lang tid har skole, helse og politi samarbeidet om informasjon til elever og heimer om rus og ungdomskultur. Tilbakemeldinger og undersøkelser viser at denne informasjonen og opplæringa kommer for sent ut til ungdommene. I lys av dette, samt i lys av elevundersøkelsen «Ung Data», der man kan se et mønster ang. rusdebut på ungdomsskolen i kommunen vår, ønsker vi i år å prøve ut en ny modell sammen med elever og foresatte på 7.trinn. Målet med modellen er å ha gode samtaler og diskusjoner rundt temaet «Ungdom og festkultur i Åfjord». Modellen har fått navnet «Pluss Minus ett år» og fundamentet i modellen er dialog og informasjon mellom elever, foreldre, politi og (helsesykepleiere) skolehelsetjenesten. Skolen er også med, som en koordinator.

ICDP – foreldreveiledning

er et enkelt, helsefremmende og forebyggende program som har som mål å styrke omsorgen og oppveksten for barn og unge. Det retter seg mot omsorgsgivere og skal styrke deres omsorgskompetanse. ICDPs mål er å fremme den positive oppfatningen av og holdningen til barnet, å påvirke omsorgsgivers forståelse av hvor viktig sensitivt samspill mellom omsorgsgiver og barnet er for barnets utvikling og fremme omsorgsgivers oppfatning av seg selv som kompetent og mestrende.

PYC

PYC er et foreldreveiledningsprogram som egner seg til veiledning av foreldre med behov for konkret, individuell og hjemmebasert veiledning og støtte, for å styrke samspill og omsorgskompetanse for barn. Programmet har som mål å gi støtte til innlæring og utvikling av foreldreferdigheter i samspill og praktisk omsorgskompetanse. Fordi programmet er konkret egner det seg for foreldre som strever med betydningen i norsk språk, hukommelse, struktur, tidsplanlegging eller som har generelle lærevansker.

PCIT

Er en evidensbasert metode som bygger på elementer fra tradisjonell lekterapi, sosial læringsteori og tilknytningsteori. Foreldrene får veiledning «på øret» direkte fra terapeuten mens de leker med barnet.

SSA (skadelig seksuell adferd)

SSA er et verktøy som helsesykepleierne bruker for hjelpe barn og unge å komme i gang med samtaler omkring seksuell atferd som oppleves grenseoverskridende eller som vekker bekymring. Målet er at barn og unge skal få mulighet til selv å reflektere rundt hva som er fin seksualitet og hva som er grenseoverskridende og ulovlig.

Tidlig inn

Tidlig inn er et program som helsetjenesten bruker for å stille de rette spørsmålene, samt gi nødvendig hjelp til familier med utfordringer knyttet til rus, psykisk helse og vold i nære relasjoner.

TILTAK OG TJENESTER FOR BARN, UNGE OG FAMILIER I ÅFJORD KOMMUNE

Ved henvendelse til de ulike fagtjenestene ta kontakt med servicetorget tlf.: 72 51 00 00 eller gå inn på afjord.kommune.no

Svangerskap			
Når	Hva	For hvem	Ansvar/tjeneste
Uke 6 - 12	Kartleggingstime/plan for videre oppfølging i svangerskapet	Gravide/kommende foreldre	Jordmor på helsestasjonen
Uke 12, 20, 24, 28, 32, 36, 38 (39) og 40 i svangerskapet	Svangerskapskontroller	Gravide med partner	Jordmor
Under graviditet	Fødselsforberedende samtaler med fokus på egenmestring og nettverksbygging	Gravide med partner	Jordmor
Under graviditet	Fødselsforberedende kurs i gruppe	Gravide med partner	Jordmor
Under graviditet	Forsterket oppfølging og støttesamtaler etter ønske og ved behov	Gravide	Jordmor
Uønsket graviditet	Veiledningssamtaler	Gravide	Jordmor
0-6 år, barnehage			
Når	Hva	For hvem	Ansvar/tjeneste

1-2 døgn etter hjemreise fra barsel	Hjemmebesøk	Foreldre med spedbarn	Jordmor
7-10 dager etter fødsel	Hjemmebesøk	Foreldre/foresatte med nyfødt barn	Helsesykepleier
0-6 år	Individuell oppfølging etter behov	For barna	Fysioterapitjenesten
0-6 år	Hjelp med søknader, kontakt, råd, veiledning og opplysninger	Minoritetsspråklige foreldre/foresatte	Flyktningetjenesten
3-6 år	Foreldrerådgiving etter behov	Foreldre/foresatte	Psykisk helse og rustjenesten
Etter fødsel	Bekkenbunnstrening	For mødre	Helsestasjon Fysioterapitjenesten
Etter fødsel	Barselgruppe Info om barnets utvikling og tips/innspill til hva foreldre kan gjøre.	For foreldre/foresatte	Helsestasjon Fysioterapitjenesten
Etter fødsel	Barseltreff med fokus på nettverksbygging	Forelder/foresatt med nyfødt barn	Helsesykepleier/ fysioterapeut
4 uker - 4 år	Individuelle konsultasjoner etter retningslinjer fra Helsedirektoratet	Alle barn med foreldre/foresatte	Helsestasjon
0-6 år	Oppfølging i barnehagen	Dialog før oppstart barnehage Observasjon Overføringssamtale skolestarterne	Helsesykepleier/ styrer Rektor
Førskole	Førskoleundersøkelse	For førskolebarna	Helsestasjon Fysioterapitjenesten Legekantoret

0-6 år	ICDP foreldreveiledning	Foresatte	Veiledere Åfjord kommune
0-6 år	Sakkyndig tilråding spesialpedagogisk hjelp jf. §31	Barn før opplæringspliktig alder	PPT, sammen med foresatte og barnehage etter henvisning
0-6 år	PCIT	Foreldre og barn ved behov	PPT for Nord-Fosen
6-13 år, barneskole			
Når	Hva	For hvem	Ansvar/tjeneste
6 år	Skolestartundersøkelse	Alle barn som skal starte i 1. trinn på grunnskolen	Helsesykepleier Helsestasjon Fysioterapeut
6-12 år	Foreldrerådgiving individuelt	Foreldre/foresatte	Psykisk helse og rustjenesten
6-13 år	Individuell oppfølging etter behov	For barna	Psykisk helse barn og unge, fysioterapeut, fastlege
6-13 år	Skolehelsetjeneste	For alle barn i 1.-7. trinn	Helsesykepleier, psykisk helse barn og unge, fysioterapeut, fastlege
6-13 år	Elevtjeneste	Skole, PPT, barnevern, helsesykepleier og psykisk helse	Oppvekst
6-13 år	Oppfølging og tilrettelegging ved behov	Minoritetsspråklige barn/foreldre/foresatte	Flyktningetjenesten
3. trinn	Helsedag – en sunn kropp	For barna	Helsestasjon Fysioterapitjenesten Ergoterapitjenesten

	Sakkyndig tilrådning jf. opplæringslovens §5-1, og evt. andre paragrafer	For elever	PPT, sammen med skole og heim etter henvisning
13-18 år, ungdomsskole og videregående			
Når	Hva	For hvem	Ansvar/tjeneste
13-18 år	Individuell oppfølging etter behov	For barna	Fysioterapitjenesten
8.-10 trinn	Skolehelsetjeneste	For alle barn i 8.-10. trinn	Helsesykepleier, psykisk helse barn og unge, fysioterapeut
8. trinn	Helsedag – en sunn kropp	For barna	Skolen Helsestasjon Fysioterapitjenesten
Fra 16 år	Rask psykisk helsehjelp	Ungdom/voksne	Psykisk helse og rustjenesten
	Sakkyndig tilrådning jf. opplæringslovens §5-1 og evt. andre paragrafer i opplæringsloven	Elever i grunnskolen	PPT i samarbeid med skole og foresatte etter henvisning
15-18 år	*RER (Rådgivende enhet for russaker)	Ungdommer som er utsatt for rusmiddelproblematikk	Politiet, med anmodning til helsemyndighetene om å gi råd og veiledning
18-24 år, voksen			
Når	Hva	For hvem	Ansvar/tjeneste

1.– 3. vgs.	Skolehelsetjeneste	Alle elever i 1.-3. videregående	Helsesykepleier, psykisk helse barn og unge
Videregående	Minoritetsgruppe hver 14. dag. Veilede og bistå	Minoritetselever og ansatte	Flyktningetjenesten
Voksne	Sakkyndig tilråding jf. opplæringslovens §4A-2 Rett til spesialundervisning på grunnskolens område for voksne	Voksne med særlige opplæringsbehov	PPT for Nord-Fosen
Hjelp etter vedtak			
Når	Hva	For hvem	Ansvar/tjeneste
0-18 år	Råd og veiledning (Ulike veiledningsprogram som: Cos P, PYC, Care Index, ICDP), familieveileder ansvarsgruppemøter, samarbeidsmøter	Barn, unge og familier	Barnevern
0-18 år	Familieråd, barnesamtaler, besøkshjem, støttesamtaler, fritidskontakt, statlige hjelpetiltak som MST, FFT, frivillig plassering (slekt/nettverk)	Barn, unge og familier	Barnevern
18-25 år	Ettervern	Ungdom	Barnevern

For alle			
Når	Hva	For hvem	Ansvar/tjeneste
Ved behov	Hasjavvenning	alle	Helse
Ved behov	Støttesamtaler, råd og veiledning	alle	Psykisk helse og rustjenesten
Ved behov	Boveiledning og hjemmebesøk	Minoriteter og flyktninger	Flyktingetjenesten

Andre aktuelle ressurser:

Tips og hjelp til foreldre i hverdagen: <https://www.bufdir.no/Foreldrehverdag>